



Stegeborgs båtklubbs medlemsblad

Ansluten till Östergötlands båtförbund

ÖBF Förbundsdag

Varje höst bjuder Östergötlands båtförbund (ÖBF) in representanter från alla lokal båtklubbar som är medlemmar till ett förbundsråd. Stegeborgs båtklubb är medlem i ÖBF. För er som inte känner till anledningen till att båtklubben är medlemmar i ÖBF så är detta ett så kallad "paraplyorganisation".

Begreppet paraplyorganisation är en organisation med flera, mindre organisationer under sig. Målet är att fungera som hjälpande hand och säkerhet för de mindre organisationerna.



Östergötlands förbundsråd 2024-12-07. Förutom att man får information om Östergötlands Båtförbund, får man även kontakt med andra båtklubbar som är anslutna till ÖBF

ÖBF består av anslutna båtklubbar inom Östergötlands län samt båtklubbar vid Vättern. Det finns också klubbar inom andra län. ÖBF i sin tur är medlemmar Svenska Båtunionen (SBU).

Östergötlands båtförbund (ÖBF) har 47 lokala båtklubbar som är anslutna till förbundet. För mera information och hur många båtklubbar som är anslutna till förbundet kan man se på deras hemsida <https://xn--bf-eka.se/>

Vad det gäller Svenska Båtunionen är det sammanlagt är cirka 184 000 personer som är medlemmar i de över 915 lokal båtklubbar som är medlemmar

i Svenska Båtunionens regionala förbund. <https://batunionen.se/>

Vid förbundsrådet den 9 december informerade ÖBF om ett förslag från Svenska Båtunionen (SBU) kallat "Båt Politiska Program" som är under bearbetning och innehåller visioner för det framtida båtlivet. Enligt visionen är båtlivet i ständig förändring vilket man måste ta höjd för.

ÖBF informerade också om ett förslag att göra SBU och förbunden som är anslutna mera effektivare såsom att se över mötesstruktur för unionsråd och båttriksstad mm, tex att ha dessa vart annat år istället för som nu varje år. Man kommer även höja medlemsavgiften 2025 till 130:- per medlem, vilket påverkar de lokal båtklubbar som ex Stegeborgs båtklubb. Detta tog styrelsens i Stegeborgs båtklubb höjd för vid årsmötet i mars månad 2024, varvid man höjde medlemsavgiften med 50:- för 2025.

Radiofyrrar

Lite historik gällande radiofyrrar som kom till under början på 1900-talet. Innan dess var man tvungen att navigera med hjälp av "död räkning" om det var dimma eller att man var långt ifrån kusten. Man kunde då inte säkerställa sin position med hjälp av föremål på land ex fyrrar och andra tydliga sjömärken såsom båkar, kumlar m.fl. Att bestämma sin position genom att ta ut en solhöjd eller annan himlakropp med hjälp av en sextant fungerade inte heller om det var dimma eller molnigt en längre tid så man inte såg någon av himlakropparna.

För att kunna fastställa sin position kunde man därför med hjälp av radiosignaler som sändes ut från radiofyrrarna om man hade tillgång till en "radiopejl" i sin båt. Det var en utrustning som i stort sett varje handelsfartyg hade. Det fanns också utrustning anpassade för fritidsbåtar som många fritidsbåtsägare hade, särskilt om man seglade utomskärs.



Stegeborgs båtklubs medlemsblad

Ansluten till Östergötlands båtförbund



På bilden kan man se en radiopejlmottagare. Man kunde läsa av kopassen uppe på instrument när man rikta in den mot radiofyren. För att höra signalen ska man ha hörlurar.

För navigering i nordiska vatten fanns det innan man lade ned verksamhet i mitten av 1990-talet ca 140 radiofyror. Det flesta sände ut signalerna cirkulärt och en del sände med riktade signaler. Fyror med riktade signaler skulle man styra rakt emot likt en ledfyre eller ensfyror. De fyror som sände ut cirkulära signaler skulle man med hjälp av radiopejlmottagare fastställa bäringar till fyren som sedan skulle läggas ut i sjökortet så man fick en krysspejling för på så sätt bestämma fartygets position.



Utdrag från Svensk Fyrlista 1990. På bilden kan man se radiofyror som kunde nyttjas för navigering i Östersjön.

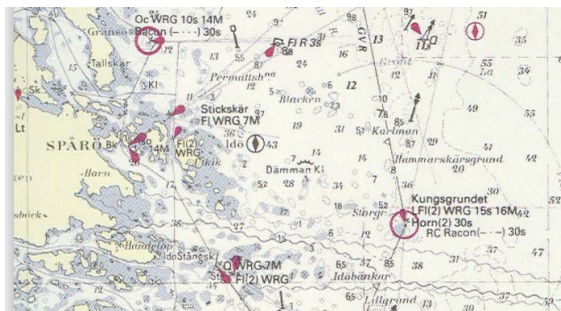
Själva radiopejlmottagaren hade en kompass samt att man var tvungen att ha hörlurar för att uppfatta signalen som bestod av igenkänningsignal och pejsignal som sändes ut från radiofyren. Radiofyren sände signaler som först bestod av en igenkänningsignal i form av morsetecken som var speciellt för fyren. Fyren Kungälv som ligger nära våra farvatten hade igenkänningsignal med morsesignalen $\cdot\cdot\cdot$ - d.v.s. bokstaven KT. Kungälv ingick i "kedjan" med fem fyror Almagrundet, Landsort, Gustav Dalen, Kungälv och Fårö och Gotska Sandön. Fyren Visby hade en egen frekvens 406 kHz och satt inte ihop med någon kedja alls.

De fyror som var sammanbundna i en "och samma kedja" hade samma frekvens 294,2 kHz. Igenkänningsignal var till för att man skulle veta vilken fyr man höll på att rikta in sig mot. När en igenkänningsignal som bestod av en morsesignal slutat så sände så sänder radiofyren ut själva pejsignalen. Då var man tvungen att rikta in radiopejlmottagaren så pejsignalen som bestod av en mycket



Stegeborgs båtklubs medlemsblad

Ansluten till Östergötlands båtförbund
lång signal tystnade helt. När pejlsignalen
tystnad kunde man läsa av kompassen på
radiopejlmottagaren, för att sedan lägga
ut bäringen på sjökortet.



I sjökortet kunde man se att
beteckningen RC att fyren var en fyr en
cirkulär radiofyr. RD betydde att fyren var
en rikta radiofyr.



Fig 1

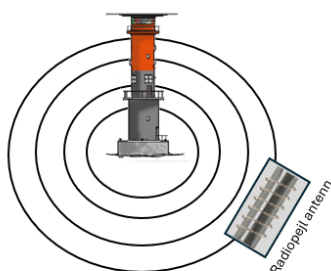


Fig 2

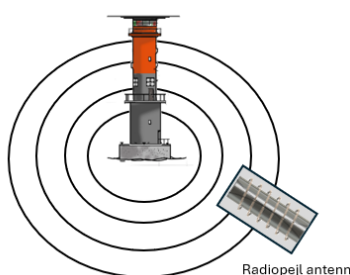


Fig 3 (Nu kan man läsa av kompassen)

Radiopejlmottagare som användes för
fritidsbåtar hade en inbyggs antenn i form
av en spole (fig1). Maximal signal (fig2)
när breddsidan är riktad mot radiofyren,
man kan inte fastställa bäringen. När
antennen pekar rakt mot sändaren ger
den minimal signal (ljudet försvinner).
Man kan då läsa av bäringen till fyren på
radiopejlmottagare (fig 3).

Radiofyrarna försvann under mitten av
1990 talet för att vara borta helt och
hållet i Sverige år 2000. Man kan säga att
satellitnavigeringssystemet GNSS (Global
Navigation Satellite System) eller som i
folkmun kallat GPS gjorde radio-
navigeringssystemet omodern.

Båttuppläggning

Under hösten har det blåst ganska
mycket vid Stegeborg, vid ett tillfälle
under hösten var prognosen enligt
SMHI:s applikation att det skulle kunna
råda vindbyar upp emot 25 m/s vilket
också är stormstyrka.



Stegeborgs båttuppläggningsplats. Flera
presenningar hade kommit på "sniskan"
(dock inte på denna bild) för de båtar som
låg utsatta för den västliga vinden den 16
december 2024.

De kraftigaste vindbyarna kring
Stegeborg under hösten 2024 uppmättes
till 27,4 m/s. Detta skedde vid
väderstationen på Harstena, klockan
02:00 den 16 december. Vinden var då
västlig (274°).

Stormar

Enligt SMHI ligger Sverige i det så kallade
västvindsbältet, vilket innebär att den
vanligaste vindriktningen är västlig eller
sydvästlig under året som helhet. Detta
gäller också i Stegeborg, förutom då
sjöbrisen uppträder. Vinden vid sjöbrisen
är då östlig till sydöstlig och uppträder på
förmiddagen till sen eftermiddag.
Sjöbrisen inträffar under vår- och
sommarterioden och när temperatur-
skillnaderna på land och vatten är som



Stegeborgs båtklubs medlemsblad

Ansluten till Östergötlands båtförbund

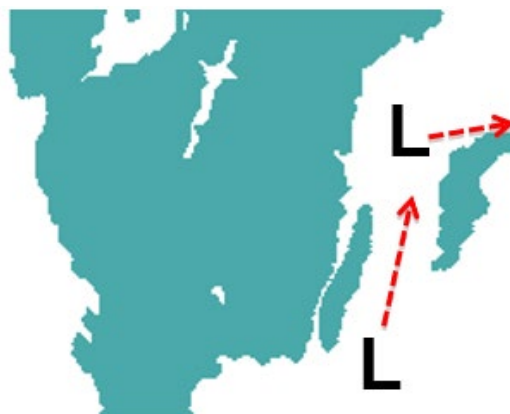
störst. När solen värmer upp land mer än havet så stiger den varma luften på land varvid den svalare luften över havet blåser in över land, detta orsakar att sjöbris uppstår.



Vindstyrka är en mätning av vindens intensitet och mäts vanligtvis i meter per sekund (m/s). Om medelvinden överstiger 13,7 m/s utfärdas kulingvarning. Storm vid 24,5 m/s och orkan vid 32,7 m/s.

Enligt SMHI är de blåsigaaste månaderna oktober till mars i Sverige, medan maj till augusti månad är de minst blåsiga.

Anledningen till att det uppstår friska till kraftiga vindar att det uppstår skillnader i lufttryck som får luften att röra sig från områden med högtryck till områden med lågtryck. Ju större skillnad det är i lufttrycket, desto kraftigare blir vinden. Eftersom stormar uppträder i regel under september till januari då havet relativt varmt jämfört med luften. Det varma vattnet ger då energi till lågtrycken när vattenånga från havsytan kondenseras i den kyla luften, vilket då frigör energi som förstärker lågtrycket så stormvindar bildas. Begreppet storm är när medelvinden är minst 24,5 m/s (meter per sekund).



Lågtryckets bana för ovädret Ölandsstormen/Emmastormen vilket var ett lågtryck som fördjupades, vilket SMHI hade svårt att förutse.

Vad det gäller stormar så finns det en i vårt område som inträffade för nu snart 40 år sedan och som även inträffade mitt i sommaren vilket också är mycket sällsynt. Ölandsstormen eller Emma-stormen kallat vilket inträffade den 23 juli 1985. Det var många seglare då som befann sig på Östersjön som överraskades av ovädret. Ovädret kom över området mycket snabbt och oväntat utvecklades till storm. Ovädret krävde två dödsoffer och flertalet larm inkom till Sjöräddningen vid Stockholm Radio som då ansvarade för Sjöräddningen i våra farvatten. Väderprognosen som sändes ut vid sjörapporten på P1 för nämnde inget om friska eller kraftiga vindar. Dock ändrades prognosen efter hand till kuling och senare stormvindar. Ögonvittnen som råkade ut för stormen har beskrivit att de skedde en kraftig vindökning som ökade kraftigt, så gott som på nolltid. Enlig uppgift blåste det då vindar upp till 27 - 30 m/s. Noterades att det blåste mycket kraftigt i mellan Gotland och Västervik men att trakterna kring Stegeborg och Arkösund klarade sig betydligt bättre.

Efter det har det inträffat flera stormar, dock mycket sällan att de inträffat mitt i båtsäsongen. I slutet av november och i början av december 1999 drabbades Sydsverige av tre stormar i tät följd. Den första stormen passerade den 29 november.



Stegeborgs båtklubs medlemsblad

Ansluten till Östergötlands båtförbund

Sammanfattningsvis har utvecklingen gått framåt, 1985 hade man bara tillgång till sjörapporten som utsändes på P1. I dag har SMHI mycket bättre prognos - verktyg samt att man snabbt når ut med förändring om vädret i våra väderapplikationer (APPAR) och VHF-radion så klart.



Ordförande har ordet

Nu är julen och nyåret "överstokat". Misstänker att många av er hunnit med att avnjuta julen och fira in det nya året. Nu börjar man längta efter våren som är i antågande så snart kan man börja med vår-rustningen av båten. Innan dess kanske man hinner med att besöka någon av båtmässorna till våren.

Båtmässan i Göteborg pågår från 1 februari 2025 till 9 februari 2025. Sedan kommer båtmässan Allt för Sjön på Stockholmsmässan i Älvsjö i Stockholm som nu mera sker den 6 till 9 mars samt 13 till 16 mars 2025. Man brukar säga att ett besök på båtmässan inleder säsongen. På dessa får man också mycket av inspiration om förbättringar på båten samt tips om något trevlig plats värd att besöka i sommar.

Kan också tillägga att den nya pressen som blåste bort tidigare i höstas givetvis gick sönder i den kraftiga blåsten den 16 december. Nu var det öljetterna som inte höll för den kraftiga västvinden uppemot 25 m/s som bidrog till att de lossnade. Vi kunde dock med hjälp av multi-klammers eller som de också kalls "Clip-On"-öljetter

från Jula få fast presenningen. Kan nämna att det är den tredje pressen som inhandlats i år. Det lustiga är att vi i stort sett ligger på samma ställe på uppläggningsplatsen i Stegeborg som tidigare år. Så vår uppfattning är att det blåst kraftigare denna höst än tidigare år.



Båtuppläggningsplatsen i Stegeborg den 2 januari 2025. Nu är det stilla och ett snötäcke täcker marken.

Snart är det den 1 mars och det är dags för båtklubbens årsmöte. Vi träffas på restaurang Pigeon Street vid Knäppingsborg i Norrköping för årsmötesförhandlingar mm. Efter årsmötet för de som vill och har tid stannar vi kvar för att äta en bit mat till självkostnadspris.

Så denna gång får jag avsluta med att påminna om att ni tittar in på hemsidan när tid ges där båtklubbens aktiviteter för 2025. Vi hoppas få se er vid årsmötet den 1 mars.

Alexander



Det syns när våra kunder är nöjda



Svenska Sjö

010-490 49 00
dygnet runt



www.svenskasjo.se

Beräkna din premie idag, och välkommen att kontakta oss om du har några frågor kring din båtförsäkring.



Välkommen att försäkra din båt hos oss

Svenska Sjö är specialister på båtförsäkringar och har som ambition att erbjuda våra försäkringstagare kunnig, snabb och smidig skadehantering till låga premier. Dessutom ger vi våra försäkringstagare direkt återbäring på överskottet.

Tillsammans med båtorganisationerna arbetar vi ständigt med att utveckla **de bästa båtförsäkringarna** och trygghetslösningarna för dig och din båtklubb.

Som medlem i SBU **försäkrar du din båt extra förmånligt**, utöver andra rabatter såsom nautisk kompetens.

Sedan 1967 har vi tryggt båtägare och båtklubbsmedlemmar i hela landet, så nästa gång nån vinkar, är det kanske en i gänget.



Svenska Sjö är stolta över att vara ägda av riktigt båtfolk, tillsammans utvecklar vi det svenska båtlivet.



Svenska Sjö

Vi delar Båtlivet med dig